

INFORME ESPECIAL DE ASUNTOS PÚBLICOS: RENOVACIÓN DE CANDIDATURAS EN LAS ELECCIONES AUTONÓMICAS

Madrid, 21 de enero de 2011

Los comicios autonómicos suelen despertar menos interés en el electorado que las elecciones generales. Sin embargo, debemos tener en cuenta que hoy en día los gobiernos de las Autonomías gestionan la mayor parte del presupuesto del Estado. Un cambio en estos gobiernos puede implicar un significativo cambio en la dirección de las políticas públicas y en el presupuesto que se destine a cada una de ellas.

Son numerosas las áreas donde las CCAA tienen poder de decisión clave. En muchas áreas tienen poder de decisión directo, al legislar directamente. En otras, tienen competencia de desarrollo y de otorgarle el presupuesto lo que les da poder para modular el impacto. Política industrial y comercial, empleo, sanidad, educación, consumo, medio ambiente, turismo, infraestructuras, urbanismo... son campos en los que los gobiernos autonómicos tienen un amplio margen de competencia. Los programas electorales están en elaboración dentro de cada partido y hasta febrero no se comenzarán a difundir. En estos momentos, conocer el grado de renovación de las candidaturas **nos indica las posibilidades de cambios en las políticas públicas** que experimentaremos a partir de junio.

1. RENOVACIÓN EN ARAGÓN, ASTURIAS Y NAVARRA

Hay tres CCAA en las que PSOE y PP presentan candidaturas renovadas: Aragón, Asturias y Navarra.

En **Aragón**, el socialista Marcelino Iglesias ha gobernado desde 1999. Durante el pasado año, dejó clara su intención de no repetir lo que abrió las quinielas sobre la sucesión. Rápidamente, se nombró a Eva Almunia como nueva candidata. Por su parte, el PP sustituye a Gustavo Alcalde por Luisa Fernanda Rudi para recuperar la presidencia. Las encuestas dan ventaja al PP. En todo caso, el PAR se sitúa de nuevo como llave para decidir quién dirigirá la comunidad en los siguientes cuatro años. Los problemas de las comarcas mineras, las perspectivas de Zaragoza como plataforma logística, la política nacional de agua o el desarrollo de las infraestructuras son temas a los que continuarán enfrentándose desde el nuevo gobierno.

Aragón: renovación con dos mujeres de larga trayectoria



PSOE: [Eva Almunia](#), sustituye a [Marcelino Iglesias](#)

Nacida en Esplús (Huesca) en 1960.

Diplomada en Magisterio. Comenzó su carrera política a los 23 años como concejala en Esplús. Se mantuvo en varios cargos locales hasta 1999, cuando Marcelino Iglesias la nombró consejera de Educación y Ciencia del gobierno de Aragón. En abril de 2008, fue nombrada Secretaria de Estado de Educación del Gobierno central. En paralelo, también ha ejercido de secretaria federal de Educación del PSOE. Estas experiencias le han permitido conocer de primera mano la administración regional y estatal, además del funcionamiento interno del PSOE. Este bagaje fue determinante para que Marcelino Iglesias la propusiera como la candidata socialista a la Presidencia. A fin de darle más visibilidad en la región, dimitió como Secretaria de Estado y fue nombrada consejera de Presidencia en el gobierno aragonés.



PP: [Luisa Fernanda Rudi](#), sustituye a [Gustavo Alcalde](#)

Nacida en Sevilla, en 1950.

Profesora mercantil y auditora-censora jurado de cuentas. En 1983 fue elegida diputada de las Cortes de Aragón. En 1986 da el salto a la política nacional al ser elegida diputada por la provincia de Zaragoza. En estos años, destacó por sus intervenciones parlamentarias en torno al caso Mariano Rubio. De 1995 a 2000 ejerce de alcaldesa de Zaragoza. En 2000 vuelve a presentarse como diputada. Es nombrada Presidenta del Congreso de los Diputados y debe abandonar la Alcaldía. En 2004 vuelve a ser elegida diputada pero abandona el cargo para presentarse a parlamentaria europea. En las elecciones generales de 2008, revalida su cargo de diputada al Congreso donde actualmente es presidenta de la Comisión de Control de RTVE y ha participado como ponente en diversas leyes de carácter presupuestario (de marco presupuestario de la UE y de cesión de tributos a CCAA). También ha contado con varios cargos dentro del PP durante la etapa de Aznar.

Asturias también contará con nuevo presidente. En el PSOE, según fuentes de la FSA-PSOE, discrepancias internas forzaron al actual presidente, Vicente Álvarez-Areces, a renunciar a su reelección, dando paso al secretario general socialista en la región, Javier Fernández. Por su parte, tras la posible candidatura de Francisco Álvarez-Cascos, el PP decidió respaldar a la candidata afín a la dirección del PP asturiano, Isabel Pérez Espinosa. Los resultados, no obstante, dependerán de si Álvarez-Cascos finalmente presenta una candidatura nueva ya que arañaría muchos votos del PP. Las infraestructuras (tras la reciente ampliación del puerto de Gijón), la ley del comercio aprobada y el futuro de la minería son temas que están en juego.

Asturias: A la espera de la decisión de Álvarez-Cascos



PSOE: Javier Fernández, sustituye a Vicente Álvarez-Areces

Nació en Mieres (Asturias) en 1948

Ingeniero de Minas. Su entrada en política se produce en 1991, cuando es nombrado director general de Minas del Principado de Asturias. En 1996 es elegido diputado al Congreso, cargo que deja en 1999 para ocupar la Consejería de Industria en el gobierno regional. En 2003 es designado senador. Desde 2000, es secretario general de la Federación Socialista Asturiana. En el verano de 2010, el actual presidente asturiano, Álvarez-Areces, da a conocer que no se volverá a presentar a la reelección lo que motiva que la dirección de la FSA le nombre candidato para evitar que se repita la derrota frente al PP que ya sucedió en 1995.



PP: Isabel Pérez-Espinosa, sustituye a Ovidio Sánchez

Nació en Gijón en 1967

Licenciada en Derecho. Comenzó su andadura política en 1991 al ser elegida diputada regional y vicepresidenta de la Cámara. En 1999 se presentó en las listas del PP en la Alcaldía de Oviedo, pasando a ser concejala de Bienestar Social, Cultura y Empleo. Más adelante, pasó a ser primera teniente de alcalde. En esta etapa, estrecha relaciones dentro del partido asturiano, ganándose la amistad de los dirigentes allí. La apuesta por Pérez-Espinosa ha llamado la atención por ser una persona poco conocida en el conjunto del Principado, aunque desde el círculo interno comentan su gran pericia política.

En **Navarra**, Nafarroa Bai es el único partido que repite candidato (Patxi Zabaleta). La configuración electoral en la Comunidad Foral es más compleja que en otras CCAA, con seis fuerzas políticas con posibilidades de representación parlamentaria. En la actualidad, el presidente es de UPN, Miguel Sanz, con el apoyo de CDN. En octubre de 2008 se rompió el pacto con UPN que hacía que el PP no se presentara a las elecciones autonómicas. Ahora, el PP ha escogido a Santiago Cervera como cabeza de lista, mientras que UPN cambia a Miguel Sanz por Yolanda Barcina. El PSOE, actualmente el tercer partido más votado, presenta a Roberto Jiménez Alli. Los sondeos apuntan a una victoria de UPN con mayoría simple, lo que le obligará a alcanzar nuevos pactos de gobierno que garanticen el respaldo parlamentario necesario.

Navarra: Las mayorías parlamentarias más complejas



PSOE: Roberto Jiménez Alli, sustituye a Fernando Puras

Nació en Pitillas (Navarra) en 1973.

Licenciado en Derecho. Militante de la UGT regional, comenzó su carrera política dentro del PSN-PSOE desde 1991, siendo elegido vicesecretario general de la Agrupación de Pamplona en 1995. A partir de 1999, fue concejal del Ayuntamiento pamplonés hasta 2003. En 2007 pasó a ser parlamentario foral, donde ejerce como portavoz del Grupo Socialista. Tras la muerte de Carlos Chivite, se convirtió en secretario general del PSN. Fue el encargado de gestionar la crisis interna del partido tras el veto que impuso la dirección federal a un pacto con NaBai e IU que les hubiera permitido formar gobierno en Navarra.



PP: Santiago Cervera, representa la vuelta del PP a las autonómicas

Nació en Pamplona en 1965.

Licenciado en Medicina. Desde 1988 hasta 1996, fue concejal del Ayuntamiento de Pamplona. En 1995, fue el cabeza de lista de UPN consiguiendo la mayoría de los votos, aunque el pacto entre otros partidos le impidió alcanzar la Alcaldía. En 1993 se convirtió en senador y en 1996 se convirtió en consejero de Salud durante el mandato de Miguel Sanz como presidente. En 2008 consiguió el acta de diputado al Congreso por UPN. Con la crisis abierta entre UPN y PP en noviembre de 2008, Cervera se posicionó junto a Rajoy, siendo elegido Presidente del refundado PPN. En la actualidad, continúa en el

Congreso, donde ha sido ponente de varias leyes de perfil sanitario.



UPN: Yolanda Barcina, sustituye a Miguel Sanz

Nació en Burgos en 1960.

Doctora en Farmacia. Catedrática de Nutrición y Bromatología. Miguel Sanz la incorpora en 1996 a su gobierno como independiente para ocupar la consejería de Medio Ambiente, con competencias en esta materia y urbanismo. En 1999, sin ingresar aún en UPN, fue elegida alcaldesa de Pamplona, cargo que ha renovado hasta la actualidad. Tras la ruptura del pacto con el PP, su partido la elige como presidenta en 1999 y candidata a la Presidencia de la Comunidad Foral.

del PP le situó como vicepresidente ejecutivo. La dimisión de la presidenta, Rosa Estaràs, provoca un nuevo Congreso extraordinario en marzo de 2010, que gana con un 70% del apoyo. Desde entonces, ha intentado llevar la oposición desde fuera del Parlamento.



PSOE: Francesc Antich, repite como candidato
Nació en Caracas (Venezuela) en 1958.

Licenciado en Derecho. Desde 1991 a 1997, fue alcalde de Algaida. Además, en 1995 fue elegido diputado autonómico y en el Consell Insular de Mallorca, donde ejerce de consejero de Medio Ambiente. Dentro del PSOE balear, ganó las primarias en 1998 y fue designado candidato socialista a la presidencia del Gobierno. En las elecciones de 1999, el PP pierde la mayoría absoluta en el Parlamento autonómico lo que permite que el PSIB-PSOE firme un pacto con otros cuatro partidos para formar gobierno y situarle a él como presidente de Illes Balears. En 2003, el PP consigue nuevamente la mayoría absoluta situando a Jaume Matas como presidente. En 2004, es elegido diputado al Congreso, que abandona al volver a formar gobierno de coalición en 2007.

2. APUESTAS DE CONTINUIDAD DEL PSOE PARA RENOVAR LAS MAYORÍAS

Los restantes gobiernos socialistas también se ponen a prueba: Baleares, Castilla-La Mancha y Extremadura.

En 2007, el PP ganó las elecciones en **Baleares**, aunque PSOE y Unió Mallorquina formaron gobierno, con el socialista Francesc Antich al frente. Tras los casos de corrupción en UM, Antich cesó a los consejeros de UM. Los casos de corrupción también han obligado al PP balear a renovarse. Dejando atrás al anterior candidato, Jaume Matas, en esta ocasión presentan a José Ramón Bauzá. Los sondeos le sitúan al borde de la mayoría absoluta. Política medioambiental y turística son las que pueden verse afectadas por un cambio de gobierno.

Los sondeos de **Castilla-La Mancha** también indican la posibilidad de cambio de gobierno por un doble efecto. Por un lado, el desgaste electoral del PSOE. Por otro, los cambios en el número de diputados elegidos por cada provincia. El PSOE sigue apostando por José María Barreda, una figura destacada dentro del partido que últimamente ha tratado de marcar distancias con Rodríguez Zapatero. El PP vuelve a presentar a María Dolores de Cospedal, que también cuenta con gran peso político y proyección mediática a nivel nacional por ser la número dos de Mariano Rajoy en el PP.

Illes Balears: Incertidumbre por el resultado



PP: José Ramón Bauzá, sustituye a Jaume Matas

Nació en Madrid en 1970.

Licenciado en Farmacia. Se afilió al PP en 1996, año en que se le incluyó en las listas municipales en Maratxí. Desde ese año ha formado parte del concejo municipal, hasta que en 2005 fue elegido alcalde, fruto de un pacto con un partido independiente local. Tras la derrota electoral en las autonómicas de 2007, la renovación en la dirección

Castilla-La Mancha: Lucha entre dos figuras clave de sus partidos



PSOE: José María Barreda, repite como candidato

Nació en Ciudad Real en 1953.

Doctor en Geografía e Historia. Fue elegido concejal en el Ayuntamiento de Ciudad Real, en 1983, cargo que apenas desempeñó debido a su designación como Consejero del Gobierno de Castilla-La Mancha. Inicialmente estuvo al frente del departamento de Educación y Cultura (1983-1987). Fue consejero de Relaciones Institucionales, entre enero y mayo de 1988. A continuación asumió

la Vicepresidencia regional durante dos períodos. En 1989 fue designado Senador por la Comunidad Autónoma. En 1991 fue elegido Presidente de las Cortes Regionales, cargo que ocupó hasta 1999. En 2004, Rodríguez Zapatero nombró ministro de Defensa a José Bono, dejando la Presidencia de Castilla-La Mancha a Barreda. En 2007 fue reelegido. Dentro del partido, ha desempeñado varios cargos a nivel regional y, actualmente, es el coordinador del Consejo Territorial del PSOE.



PP: **María Dolores de Cospedal**, repite como candidata

Nació en Madrid en 1965.

Licenciada en Derecho. Inicia su carrera política en 1997 como asesora en el Gabinete del ministro de Trabajo y Asuntos Sociales, departamento en el que desempeña varias funciones. En junio de 2002 es nombrada subsecretaria del Ministerio del Interior, período en el que vivió de manera directa los sucesos relacionados con el atentado del 11M. En diciembre de 2005, Esperanza Aguirre le nombra consejera de Transportes e Infraestructuras en sustitución de Francisco Granados. En 2003, el PP la presenta como candidata a la Presidencia de Castilla-La Mancha, perdiendo ante Barreda. En junio de 2006 es nombrada senadora de designación autonómica, cargo en el que continúa en la actualidad. Además, es la secretaria general del PP, puesto desde el que ha conseguido gran visibilidad pública.

absoluta. Ha ido ganando peso dentro del PSOE, aunque sus inicios políticos fuera del partido le han restado protagonismo. Continuó la política de Ibarra, situando a Extremadura en punta de lanza de la promoción del software libre.



PP: **José Antonio Monago**, sustituye a Carlos Floriano

Nació en Quintana de la Serena (Badajoz) en 1966.

Licenciado en Derecho. Maestro, abogado y jefe de Sección del Cuerpo de Bomberos. En 1991 es elegido concejal en el Ayuntamiento de Badajoz, ocupando el cargo de Primer Teniente de alcalde en varias ocasiones. Ha sido diputado autonómico en las dos últimas legislaturas, además de senador por designación autonómica. En su perfil siempre destaca sus raíces extremeñas, del mundo rural. Dentro del PP, ha ejercido distintas funciones desde Nuevas Generaciones hasta la Secretaría General regional. Tras haber perdido todas las elecciones en Extremadura, el PP intenta conseguir cerrar la diferencia de votos con Monago.

El PSOE cuenta con renovar los gobiernos en estas tres comunidades. El PP, a la vista de los datos favorables de algunas encuestas, redoblará esfuerzos en estas zonas para tratar de conseguir dar el vuelco electoral.

Finalmente, los socialistas en **Extremadura** cuentan de nuevo con que el apoyo a Guillermo Fernández Vara afiance una nueva mayoría absoluta. El PP cambia de candidato con el diputado José Antonio Monago. Si supera el umbral del 5%, IU entraría en la Asamblea y podría contar con la llave del gobierno.

Extremadura: Fernández Vara, en busca de su confirmación como líder socialista



PSOE: **Guillermo Fernández Vara**, repite como candidato

Nació en Olivenza (Badajoz) en 1958.

Licenciado en Medicina y Cirugía. Profesor y médico forense. Entra en política en 1995 al convertirse en director general de Salud Pública y Consumo de la Junta de Extremadura. En 1996 pasa a ser consejero de Bienestar Social y en 1999 de Sanidad y Consumo. En 2007, Rodríguez Ibarra deja la Presidencia de la Junta. Fernández Vara es elegido candidato socialista, ganando por mayoría

3. CONSOLIDACIÓN DE LOS TERRITORIOS DEL PARTIDO POPULAR

Hay pocas dudas sobre la repetición de gobiernos del PP en las CCAA que ya cuentan con líderes populares. Es el caso de Castilla y León, Madrid, Murcia, Comunidad Valenciana y La Rioja. Esto indica una continuidad en las políticas desarrolladas hasta el momento. En todas el PSOE cambia a su candidato, excepto en **La Rioja**. En esta región, los sondeos previos indica que el candidato popular Sanz repita como presidente riojano, frente al socialista Martínez Aldama.

La Rioja: Continuismo en el gobierno del PP

PP: Pedro Sanz, repite como candidato
Nació en Igea (La Rioja) en 1953.

Licenciado en Magisterio. Profesor de EGB. En 1989 coincide su ingreso en el PP y su incorporación al gobierno regional como director general de Bienestar Social. En 1990 fue elegido secretario general del PP riojano. Tres años después, es nombrado presidente de la formación, puesto que continúa ocupando en la actualidad. En las elecciones de 1991, se convirtió en diputado regional y, desde 1995, es el presidente de la Comunidad. En su biografía, destacan su participación en el Comité de las Regiones, órgano consultivo de la Unión Europea que agrupa a gobiernos regionales y municipales europeos.



PSOE: Francisco Martínez Aldama, repite como candidato
Nació en La Rioja en 1965.

Licenciado en Filosofía y Letras. En 1993, fue designado por el Gobierno riojano miembro del Consejo de Administración de Caja Rioja. En 1995, es elegido concejal en el Ayuntamiento de Herce, cargo que renueva hasta 2003. En ese año, se presenta como cabeza de lista a las autonómicas por el PSOE consiguiendo mejorar, aunque lejos de la última mayoría que consiguió el partido en 1991.

En **Castilla y León** y en **Murcia**, el PSOE presenta nuevas caras para tratar de disminuir la diferencia de votos que les separa respecto del PP. Óscar López, candidato situado al frente del PSCyL por José Blanco, y Begoña García, candidata *oficial* salida de unas primarias, tienen difícil esta labor.

Castilla y León: Un hombre de Blanco tratando de disminuir la distancia con el PP

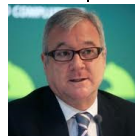
PP: Juan Vicente Herrera, repite como candidato
Nació en Burgos en 1956.

Licenciado en Derecho. Abogado. En 1992 fue nombrado secretario general de la Consejería de Economía y Hacienda. En 1995, elegido procurador a Cortes de Castilla y León, pasa a ser portavoz del Grupo Popular. Accedió al cargo de presidente de Castilla y León cuando Juan José Lucas fue nombrado por José María Aznar ministro de la Presidencia en 2001. Renovó su mandato por mayoría absoluta en 2003 y 2007. El PP vuelve a confiar en él para revalidar la mayoría.



PSOE: Óscar López, sustituye a Ángel Villalba
Nació en Madrid en 1973.

Licenciado en Ciencias Políticas. Comenzó su carrera con cargos orgánicos del PSOE al elegirlo José Blanco como coordinador de la Secretaría federal de Organización y Acción Electoral. En 2004 fue elegido miembro de la Comisión Ejecutiva Federal. En 2004 y 2008 fue elegido diputado al Congreso, donde ejerce actualmente de portavoz socialista en la Comisión de Control de RTVE. En septiembre de 2008, el PSCyL lo elige como secretario general con el objetivo de mejorar los resultados electorales en la región.

Murcia: Territorio dominado por el PP

PP: Ramón Valcárcel, repite como candidato
Nació en Murcia en 1954.

Licenciado en Filosofía y Letras. Profesor. Desde su entrada en 1982 en Alianza Popular, estuvo desempeñando cargos orgánicos a nivel municipal y regional. En 1987 se convirtió en vicepresidente del PP y en 1991 en presidente. Ese año encabeza la lista al Ayuntamiento de Murcia, ganando las elecciones. Un pacto entre PSOE e IU no le permite acceder a la Alcaldía. En 1995, el PP lo presenta como candidato a presidente de la Región, consiguiendo la mayoría absoluta. Ocupa este cargo desde ese momento. Para 2011 había anunciado su retirada, aunque discrepancias internas le han hecho aceptar volver a ser el candidato.



PSOE: Begoña García Retegui, sustituye a Pedro Saura
Nació en Zumárraga (Guipúzcoa) en 1955.

Licenciada en Medicina y Cirugía. Médica de atención primaria. Afiliada a UGT y al PSOE, llega a Murcia en 1983. Se inició en política colaborando con el partido en diversos ámbitos a nivel local y regional. De 1994 a 1997 se encarga del área de Acción Institucional de la UGT regional. En 1999 es elegida secretaria general de una agrupación local. En 2003 vuelve a la vida política regional al convertirse en diputada autonómica, reelegida en 2007. En 2010, Pedro Saura anuncia que no volverá a ser el candidato socialista lo que abre un proceso de primarias. García Retegui las gana. Desde ese momento, pasa a ser portavoz del Grupo Socialista en la Asamblea.

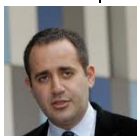
Situación similar encontramos en la **Comunidad Valenciana**, donde los casos de corrupción parecen no afectar al liderazgo de Francisco Camps. De hecho, es posible que amplíe el porcentaje de votos. El PSOE presenta a Jorge Alarte como alternativa. Ha sido uno de los alcaldes más respaldados en las urnas. Sin embargo, Alarte no ha tenido el tirón político esperado a nivel autonómico. Si en Aragón o Castilla-La Mancha surgiera una mayoría popular, habría que observar cómo se modula el debate del agua.

Comunidad Valenciana: Camps versus la corrupción



PP: Francisco Camps, repite como candidato
Nació en Valencia en 1962.

Licenciado en Derecho. Comenzó su vida política siendo elegido concejal en Valencia en 1991. Rita Barberá le nombró concejal de Tráfico. En 1995, se convirtió en primer teniente de alcaldesa, encargándose de las materias económicas del Ayuntamiento. En 1996 dio el paso a la política nacional, al ser elegido diputado al Congreso. Durante un breve periodo ejerció de portavoz de Infraestructuras del Grupo Popular hasta que en 1997 Eduardo Zaplana, presidente valenciano en el momento, le nombró conseller de Cultura, Educación y Ciencia. En los años siguientes, ocupó diversos cargos hasta que, tras presentarse como candidato a presidente autonómico, consigue la mayoría absoluta. Sus críticos califican esta etapa como una de limpieza interna en la que alejó a los más afines a su antecesor. En 2007, afianzado su liderazgo en el PPCV, revalidó la Presidencia de la Generalitat. Su peso político dentro del partido ha disminuido debido a la gestión de los problemas derivados del caso Gürtel.



PSOE: Jorge Alarte, sustituye a Ignasi Pla
Nació en Alacuás en 1973.

Licenciado en Derecho. Al poco de ingresar en el PSPV-PSOE, fue elegido concejal de Alacuás en 1995, responsable del área de Juventud. En 1999 pasó a ser cabeza de lista y alcalde, encargándose también del área de asuntos europeos de la Federación de Municipios valenciana. En 2008, tras la dimisión de Ignasi Pla, los socialistas valencianos le eligieron como nuevo secretario general. Dejó su cargo en la Alcaldía un año después para centrarse en el trabajo de oposición. Por diversas razones, no ha logrado elevar su perfil político en la Comunitat. El objetivo, por tanto, es mantener el nivel de votos de 2007, muy lejano a la mayoría.

En la **Comunidad de Madrid**, también parece segura la renovación de Esperanza Aguirre como presidenta. La atención que recibió Tomás Gómez durante el proceso de primarias, le hizo subir en popularidad. Incluso su aparición como un candidato alejado de Zapatero, hizo que se movilizara buena parte de un electorado desmotivado. Además, la posibilidad de que UPyD lograra superar el 5% de votos y entrara en la Asamblea, podía hacer que el PP perdiera la mayoría absoluta. Sin embargo, pasados los meses, estos efectos se han diluido.

Madrid: Confirmando el liderazgo de Aguirre



PP: Esperanza Aguirre, repite como candidata
Nació en Madrid en 1953.

Licenciada en Derecho. Jefa de servicio de Información y Turismo. Se inicia en la política municipal de Madrid desde 1983 dentro de la Unión Liberal. En 1987 ingresa en Alianza Popular, siendo nombrada concejala de Medio Ambiente en 1989 tras la moción de censura al alcalde socialista, Juan Barranco. En 1996, abandona el Ayuntamiento al ser nombrada Ministra de Educación, Cultura y Deportes, cargo que compatibilizó con el de senadora. En 1999, es sustituida por Mariano Rajoy al frente del Ministerio y es nombrada Presidenta del Senado. En 2003, el PP la elige como candidata a la Presidencia de la Comunidad de Madrid, ganando las elecciones pero sin mayoría absoluta. Los sucesos conocidos como el *tamayazo* le permitieron volver a convocar elecciones y, en esta ocasión, ganarlas por mayoría absoluta. Desde ese momento, se ha caracterizado su mandato por los enfrentamientos con el alcalde de Madrid, Ruiz Gallardón, y los desencuentros con el líder del PP, Mariano Rajoy. Su gestión actual, continúa enturbiada por la vinculación a la trama Gürtel, además de las polémicas sobre la puesta en marcha de medidas de privatización en la gestión de la Sanidad pública.



PSOE: Tomás Gómez, sustituye a Rafael Simancas
Nació en Enschede (Países Bajos) en 1968.

Licenciado en CC. Económicas. En 1999, consigue la alcaldía de Parla con mayoría simple, que renueva en 2003 convirtiéndose en el alcalde con el mayor respaldo electoral de España. Tras el fracaso electoral en las autonómicas de 2007, se convierte en secretario general del PSM-PSOE. Durante una primera etapa, se dedicó al trabajo interno para cohesionar la formación madrileña recibiendo muchas críticas por mantener un bajo perfil público. Esta fue la razón por la que

desde la dirección federal se impulsó a Trinidad Jiménez como candidata a la Presidencia regional. Gómez no aceptó esta posibilidad, lo que condujo a las primarias dentro del PSM. Esta misma disputa, hizo elevar su perfil político. El programa político de Gómez tratará de arrancar votos basándose en la defensa de la Sanidad y Educación públicas y en la lucha contra la corrupción.

4. PARTIDOS AUTONÓMICOS, CON LA LLAVE DE SUS CCAA

Junto a Navarra, es muy posible que Canarias y Cantabria repitan presidente de partidos de ámbito autonómico.

En **Cantabria**, repiten los tres candidatos. Se espera un avance del PP con Juan Ignacio Diego, pero sin mayoría suficiente. De nuevo, la suma de votos de PRC y PSOE permitiría al regionalista Miguel Ángel Revilla renovar como presidente, con la socialista Dolores Gorostiaga como vicepresidenta. El resultado puede también tener consecuencias en 2012. Un mal resultado del PRC puede hacer que se decidan a presentarse también a las Generales, restando algún diputado a PSOE y PP.

Cantabria: El regionalista Revilla, a por su tercer mandato



PP: Juan Ignacio Diego, repite como candidato
Nacido en Castro Urdiales en 1960

Ingeniero técnico agrícola. Funcionario de la Consejería de Educación de Cantabria. Comenzó su carrera política en 1987 como concejal en Castro Urdiales. En 1995 pasó de concejal a alcalde del mismo. Entre 1991 y 1992 fue director regional de Medio Ambiente, tras lo cual pasó a asesor del presidente del Parlamento cántabro. En 2003, el pacto entre PSOE y PRC dejó fuera del gobierno a los populares lo que provocó la renovación de la cúpula del PP de Cantabria. En 2004, Juan Ignacio Diego fue nombrado presidente del partido. En 2007, fue candidato del PP a la Presidencia ganando las elecciones. PSOE y PRC renovaron su pacto y dejaron de nuevo al PP fuera del gobierno.



PSOE: Dolores Gorostiaga, repite como candidata
Nació en Vioño de Piélagos en 1957.

Licenciada en Filosofía y Letras. De 1983 a 1997 Concejala del Ayuntamiento de Piélagos. De 1991 a 1993 Diputada regional. Entre 1993 y 1996 Diputada nacional. De 1996 a 2000 Senadora, en ese período fue Secretaria Cuarta de la Mesa del Senado. Desde 2003 hasta la actualidad Diputada regional. De 2003 a 2007 ha sido Vicepresidenta del Gobierno de Cantabria y Consejera de Relaciones Institucionales y en la actualidad Vicepresidenta del Gobierno de Cantabria y Consejera de Empleo y Bienestar Social. También es la Secretaria General del PSC-PSOE. Su reto es lograr que los socialistas vuelvan a ser la segunda fuerza parlamentaria.



PRC: Miguel Ángel Revilla, repite como candidato
Nació en Polaciones en 1943.

Licenciado en Ciencias Económicas y Diplomado en Banca y Bolsa. Ha sido profesor de Universidad. Desde 1982 es diputado regional. Fundador de ADIC y del Partido Regionalista de Cantabria. Desde 1988 es el secretario general del PRC. Entre 1995 y 2003 fue vicepresidente del Gobierno de Cantabria y consejero de Obras Públicas, Vivienda y Urbanismo. Desde 2003 es el presidente del Gobierno de Cantabria, cargo que aspira a revalidar. En 2008, mostró su apoyo a la candidatura de Rodríguez Zapatero aunque desde ese momento ha preferido mantener las distancias, incluyendo la amenaza de romper el pacto en Cantabria si no se ejecutaban las obras del AVE a Santander según la planificación prevista.

En **Canarias**, la situación fue similar, aunque cambiando de protagonistas. La fuerza más votada en 2007 fue el PSOE. Sin embargo, el pacto entre Coalición Canaria y PP convirtió al nacionalista Paulino Rivero en presidente. A finales de 2010, el pacto de gobierno se rompió por el apoyo de CC a los Presupuestos del Estado. CC continuará siendo la tercera fuerza parlamentaria y continúa siendo clave para garantizar la mayoría absoluta de la Cámara. A priori, la variable más importante en su decisión es quién, PP o PSOE, permitirá que Paulino Rivero repita cal frente del Ejecutivo. Esta circunstancia variaría significativamente determinadas políticas.

Canarias: Coalición Canaria continúa teniendo la llave

PSOE: José Miguel Pérez, sustituye a Juan Fernando López Aguilar

Nació en Las Palmas de Gran Canaria en 1957.

Licenciado en Filosofía y Letras. Catedrático de Historia Contemporánea. En 2003 encabezó la candidatura al Cabildo de Gran Canaria por parte del PSOE, donde ejerció como consejero hasta 2007. En ese año, consiguió la mayoría para las elecciones al Cabildo, siendo elegido presidente. Juan Fernando López Aguilar abandonó la secretaría general del PSOE canario a los pocos meses de ser elegido parlamentario europeo. En el Congreso del partido de marzo de 2010, José Miguel Pérez fue elegido para sucederle. Siete meses después, en primarias, es elegido candidato a la presidencia del gobierno canario.



PP: José Manuel Soria, repite como candidato

Nació en Las Palmas de Gran Canaria en 1958.

Licenciado en CC. Económicas y Empresariales. Profesor y técnico comercial del Estado. Desde 1986, ha ejercido varios cargos dentro de la Administración central. En 1995, venció en las elecciones locales de Las Palmas de Gran Canaria convirtiéndose en alcalde. En 1999, fue reelegido pasando también a ser presidente del PP canario. En 2003, pasó a ser candidato al Cabildo insular de Gran Canaria siendo elegido presidente hasta 2007. Además, desde 2003 ha sido diputado autonómico. A partir de 2007 y hasta la ruptura del pacto con CC, ha ejercido de vicepresidente y consejero de Economía y Hacienda del gobierno canario. Su etapa como presidente se ha cuestionado en diversas ocasiones por varios casos de corrupción y, sobre todo, tras perder las elecciones de 2007 muy por debajo de las expectativas.



CC: Paulino Rivero, repite como candidato

Nació en El Sauzal (Tenerife) en 1952.

Diplomado en Magisterio. Profesor de primaria. Inició su andadura política dentro de la Unión de Centro Democrático, por el que fue elegido alcalde de El Sauzal en 1979. Tras la desaparición de la UCD, pasó a la Agrupación Tinerfeña de Independientes por la que volvió a ser elegido alcalde en 1983. La ATI se integró en Coalición Canaria, formación por la que se presentó y fue reelegido alcalde hasta 2007. Compatibilizó este cargo con el de consejero del Cabildo insular tinerfeño hasta que en 1996 fue elegido diputado al Congreso. Repitió en este cargo hasta que en 2007

se presentó como cabeza de lista de CC al Parlamento canario. Tras conseguir superar al PP en número de diputados, firmó un pacto de gobierno con Soria que le llevó a convertirse en el cuarto presidente consecutivo de su partido. La sombra de la corrupción y las acusaciones de falta de sensibilidad medioambiental son los principales retos a los que se enfrenta en estas elecciones.

5. LLORENTE & CUENCA

LLORENTE & CUENCA es la primera consultoría de comunicación en España y América Latina. Fue creada en 1995 por Olga Cuenca y José Antonio Llorente con el objetivo de conseguir resultados para el negocio de sus clientes mediante el mejor servicio de asesoramiento de comunicación del mercado. Cuenta con más de 250 profesionales con amplia experiencia en la utilización de estrategias de comunicación como herramientas para potenciar los resultados de negocio de las organizaciones.

LLORENTE & CUENCA presta servicios de consultoría estratégica a empresas de todos los sectores de actividad y con operaciones dirigidas al mundo de habla hispana y portuguesa.

Dispone de una amplia red de oficinas propias situadas en España – Madrid y Barcelona –, Argentina, Brasil, Colombia, Ecuador, México, Panamá, Perú y China; y de compañías afiliadas en Estados Unidos, Portugal, Bolivia, Chile, Uruguay y Venezuela.

En 2010, LLORENTE & CUENCA ha sido elegida, por segunda vez en tres años, por The Holmes Group como Iberian Consultancy of the Year; la Asociación Nacional de Anunciantes del Perú le ha otorgado el Premio ANDA a la Excelencia, por segundo año consecutivo; y ha recibido cinco Premios Eikon -un premio Oro y cuatro premios Plata- por proyectos realizados para Telefónica Latinoamérica, ROCHE, Gas Natural BAN y la Asociación Artistas Pintores con la Boca y el Pie de Argentina.

CONTACTO

LLORENTE & CUENCA

Hermanos Bécquer, 4
28006 Madrid
Tel. +34 915637722

José Antonio Llorente, Consejero Delegado y Socio Fundador
jallornte@llorenteycuenca.com

Joan Navarro, Vicepresidente Asuntos Públicos
jnavarro@llorenteycuenca.com

WWW.LLORENTEYCUENCA.COM

